

Präventionskonzept zur Covid-19 Prävention für Veranstaltungen des Handballclubs Lustenau

*(Trainingsbetrieb sowie Spiele und Turniere
mit oder ohne Zuschauer)*

*Im Interesse der Lesbarkeit wurde in diesem Dokument auf geschlechtsbezogene Formulierungen verzichtet.
Selbstverständlich sind immer Frauen und Männer gemeint, auch wenn nur eines der Geschlechter angesprochen wird.*

Version 1.10
Stand 25.10.2020

Inhalt

Einleitung	3
Auf einen Blick (HWV)	4
Veranstaltungsstätte des HCL	5
Verantwortlichkeiten	8
Trainings- und Spielbeteiligte	9
Richtlinien für Mannschaften im Trainingsbetrieb	11
Richtlinien für Mannschaften im Spielbetrieb	12
Richtlinien für Schiedsrichter und Kampfgericht	13
Zuschauer	15
Spezifische Hygienevorgaben	16
Gastronomie und sanitäre Einrichtungen	17
Verhalten bei Auftreten eines SARS-CoV-2 Verdachtsfalles	18
Notfall-Kontakte	19
Anhänge	20
Infoplakate	20
Fotodokumentation der baulichen Maßnahmen	27
Linksammlung	29
Vorlage zur Erfassung von Kontaktdaten im Verdachtsfall vor Ort (Link)	30
Vorlage zur Maßnahmendokumentation bei Auftreten eines Verdachtsfalls (Link)	31

1. Einleitung

Im Hinblick auf die Covid-19 Prävention ist es notwendig, diverse Schritte für den Trainings- und Spielbetrieb zu setzen, um alle an einer Handballveranstaltung beteiligten Personen bestmöglich zu schützen. Für den Trainingsbetrieb und die Austragung von Spielen und Turnieren mit oder ohne Zuschauer sind daher die auf den folgenden Seiten angeführten Maßnahmen verbindlich einzuhalten! Spiele ohne Zuschauer sind wie Training zu behandeln.

Die Gesundheit hat selbstverständlich oberste Priorität! Aufgrund dessen und der Tatsache, dass ein geordneter Spielbetrieb in Zeiten der Pandemie nur möglich ist, wenn die Infektionsfälle so niedrig wie möglich gehalten werden, ersuchen wir alle Beteiligten um Solidarität bei der Umsetzung der Vorgaben. Es ist uns ein großes Anliegen, allen Spielern, Fans und Sponsoren des Handballclubs Lustenau unseren schönen Sport wieder live erlebbar zu machen. Damit dies möglich ist, gilt es die aktuellen Auflagen und Gesundheitsbestimmungen einzuhalten.

Die Unterlagen zu den Präventionskonzepten für Mannschaften, Schiedsrichter, Schiedsgericht und Zuschauer, sowie sämtliche Formulare und Dokumente in diesem Zusammenhang stehen auf der Homepage des HCL unter www.hcl.at/covid-dokumente zum Download zur Verfügung.

Rechtliche Grundlagen und Handlungsempfehlungen

COVID-19 Novelle Österreich (22.10.2020):

[Verordnung des Bundesministers für Soziales, Gesundheit, Pflege und Konsumentenschutz, mit der die COVID-19-Maßnahmenverordnung geändert wird \(3. COVID-19-MV-Novelle\)](#)

Corona-Ampel Österreich

Die Risikoeinschätzung für Österreich und die dazugehörigen Maßnahmenempfehlungen werden in Form einer Corona-Ampel gekennzeichnet. Nach dieser [Ampelfarbe für den Bezirk Dornbirn](#) unterscheiden sich die Richtlinien für den Trainings- und Spielbetrieb des HC Lustenau.

Aktueller Sachstand in Vorarlberg

[Offizielles Nachrichtenportal des Landes Vorarlberg](#)

Handlungsempfehlungen von Sport Austria (BSO)

<https://www.sportaustria.at/de/schwerpunkte/mitgliederservice/informationen-zum-coronavirus/handlungsempfehlungen-fuer-sportvereine-und-sportstaettenbetreiber/>

Corona-Verordnung des deutschen Bundeslandes Baden-Württemberg:

[Verordnung der Landesregierung über infektionsschützende Maßnahmen gegen die Ausbreitung des Virus SARS-CoV-2 \(Corona-Verordnung – CoronaVO\)](#)

Handlungsempfehlungen deutscher Handballbund (DHB):

[Return to play im Amateursport: Wiederaufnahme des Handballsports - Positionspapier des DHB.](#)

Handlungsempfehlungen Handballverband Baden-Württemberg (HVW)

[Handlungsempfehlung von HVW für die Wiederaufnahme des Trainings- und Wettkampfbetriebs](#)

2. Auf einen Blick (HVW)

Anlage zum Hygienekonzept „Auf einen Blick“ (Gültigkeitsdatum: 25.10.2020)

Halle:	Sporthalle Gymnasium	Hallennummer:	8055
Name des Vereins:	Handballclub Lustenau	Vereinsnummer:	517
Name des Vereins*:	SG Dornbirn/Lustenau	Vereinsnummer:	414

* Falls mehrere Vereine in einer Halle spielen

Name des Hygieneverantwortlichen: Daniel Ruepp
E-Mail-Adresse: facility@hcl.at
und/oder Telefonnummer: +43 6644571571

Dürfen die Duschen genutzt werden?

- ja, für alle Mannschaften und Schiedsrichter nein
 nur für die Heimmannschaft nur für die Gastmannschaft
 für Schiedsrichter stehen leider keine Duschen zur Verfügung

Sind Zuschauer zugelassen?

- ja max. Sitzplatzanzahl: nein
 vorerst sind keine Gästefans zugelassen.

Der Heimverein wünscht keinen Seitenwechsel (außer in Spielklassen, in denen dieser zwingend vorgeschrieben ist).

Registrierung der Beteiligten und Zuschauer über den QR Code der Handball4all-APP möglich:

- ja nein Download hier: [eventractor.app](https://www.eventractor.com)

Bemerkung (freiwillig): Die maximale Zuschauerzahl ist abhängig von der Corona-Ampelfarbe im Bezirk Dornbirn und den dazu kommunizierten Maßnahmen der Bundes- und Landesregierung. Aktuelle Informationen werden laufend auf www.hcl.at veröffentlicht

3. Veranstaltungsstätte des HCL

- **Bezeichnung der abgehaltenen Veranstaltungen**
 - Training für Ballzirkus, 9 Jugendmannschaften und 4 Erwachsenenmannschaften
 - Handballspiel im Vorarlberger Handballverband (VHV)
 - Handballspiel im Handballverband Baden-Württemberg (HVW)

- **Veranstaltungsort**
 - Sporthalle des Bundesgymnasiums Lustenau, Mühlefeldstraße 20, A-6890 Lustenau
 - Vereinsnummer (HVW): 517 & 414 | Hallennummer (HVW): 8055

- **Kapazitäten**
 - 6 Umkleidekabinen für Mannschaften mit Duschen und WC
 - 3 Umkleidekabinen Schiedsrichter mit Dusche und WC
 - Auslegungskapazität Tribünenbereich: 1000 Zuschauer
 - Kapazität aufgrund von Covid-19: **je nach Ampelfarbe**, maximal 200 Zuschauer

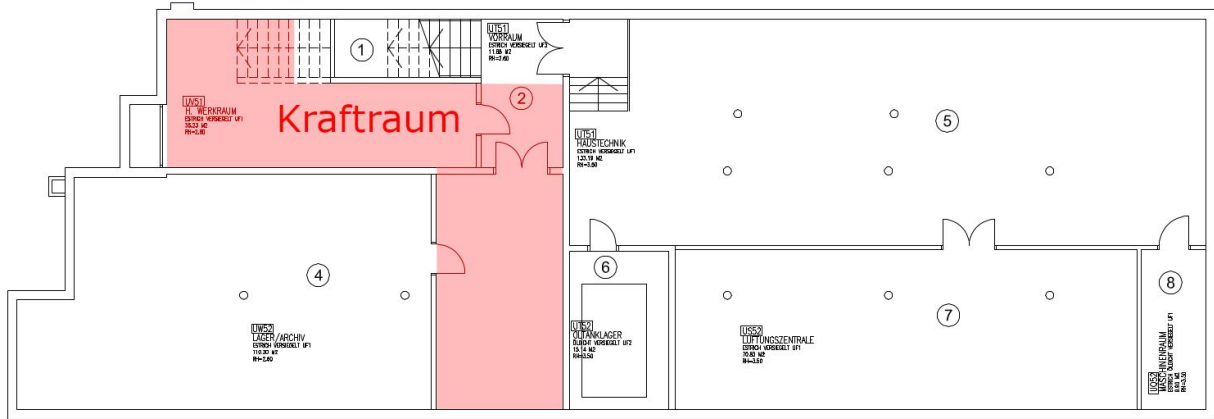
- **Kurzbeschreibung der abgehaltenen Veranstaltungen**
 - polysportive Sportveranstaltung für Kinder bis 6 Jahre (Ballzirkus am Freitag zwischen 14.00 und 15:30 Uhr) mit Anwesenheit von Elternteilen auf der Zuschauertribüne
 - Training im Handballspiel für 9 Jugendmannschaften (im Alter von 8 - 18 Jahre) und 4 Erwachsenenmannschaften (2 Herren, 2 Damen)
 - Handballspiel mit oder ohne Zuschauer im Vorarlberger Handballverband
 - Handballspiel mit oder ohne Zuschauer im Handballverband Baden-Württemberg

- **Genutzte Räumlichkeiten** inkl. Flächenangaben
 - Kraftraum (KG): ca. 65 m²
 - Überdachter Eingangsbereich außen (EG): ca. 85 m²
 - Ausrüstungsraum (EG): ca. 7 m²
 - Geräteraum an Spielfeld angrenzend (EG): ca. 220 m²
 - Foyer/Eingangsbereich Zuschauer (EG): ca. 145 m²
 - WC Zeitnehmer & Sekretär (EG): ca. 5 m²
 - Zugang Garderoben (EG) ca. 75 m²
 - 6 Umkleidekabinen für Mannschaften (EG): ca. 46 m²
 - 3 Umkleidekabinen für Schiedsrichter (EG): ca. 21 m²
 - Gastronomie Küche und Getränkeausgabe (OG): ca. 60 m²
 - Gastronomie Restaurantbereich (OG): ca. 300 m²
 - Fanshop (OG): ca. 7 m²
 - Regieraum/Hallensprecher (OG): ca. 10 m²
 - Besprechungsraum (OG): ca. 7 m²
 - Räumlichkeit Vorstand (OG): ca. 4,5 m²
 - Tribüne Gästesektor (OG): ca. 60 m²
 - Tribüne Heimsektor (OG): ca. 120 m²
 - Zuschauer-WC Herren (OG) ca. 14 m²
 - Zuschauer-WC Damen (OG) ca. 11 m²

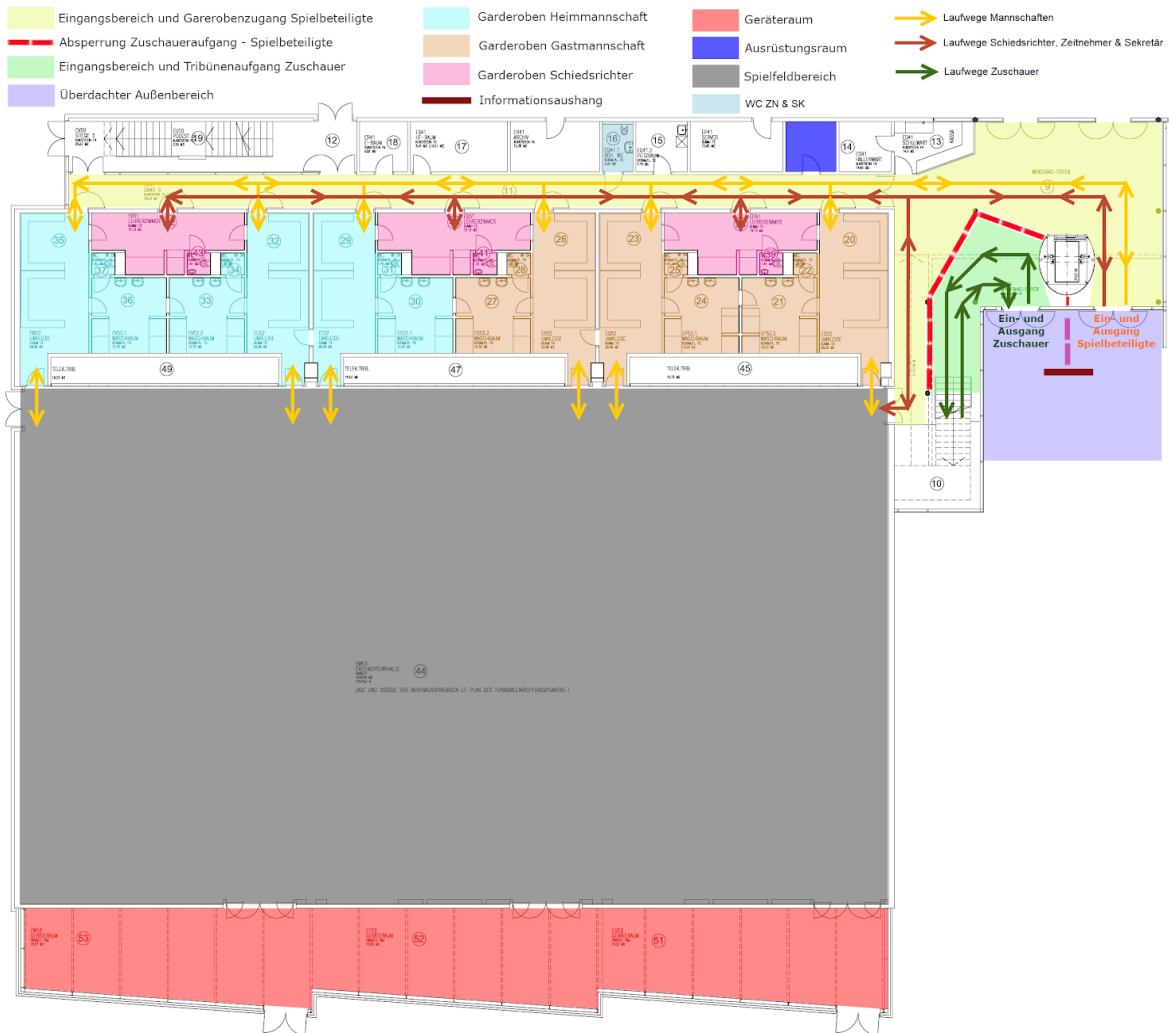
➤ **Pläne mit gekennzeichneten Bereichen**

Die in den folgenden Plänen eingezeichneten Bereiche und Abgrenzungen gelten für den Wettkampf- und Turnierbetrieb (ausgenommen Krafraum, dieser wird nur im Trainingsbetrieb genutzt). Die Abtrennungen im Eingangsbereich sowie das gesamte Obergeschoß gelten ausschließlich bei Veranstaltungen mit Zuschauern. Im Obergeschoß bewegen sich nur Zuschauer und Personal.

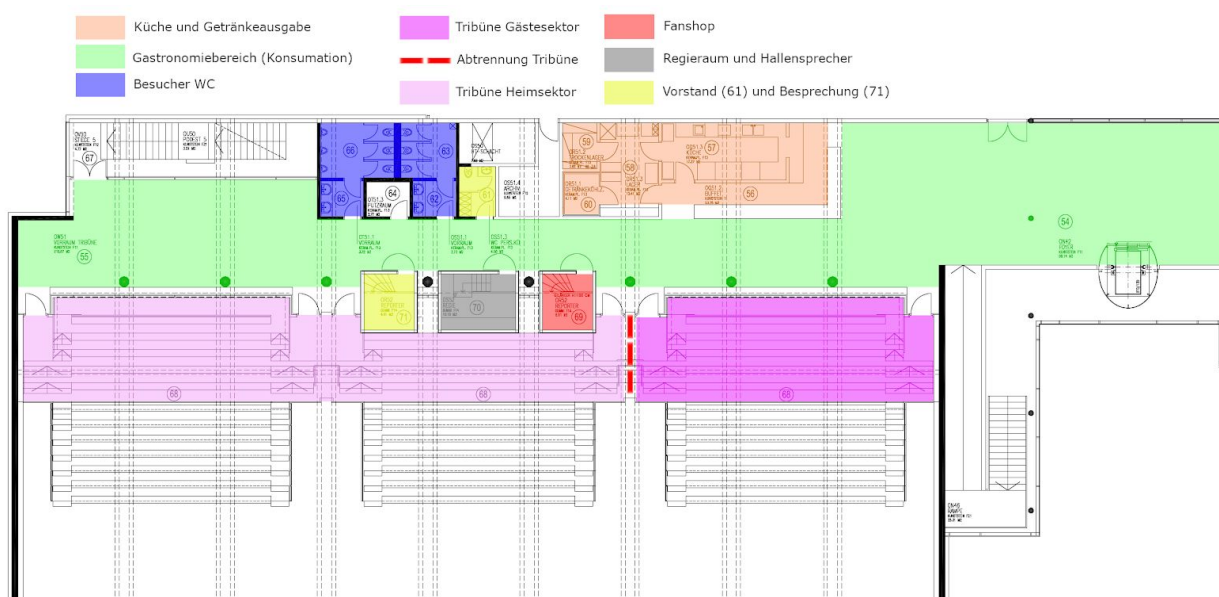
Kellergeschoß mit den genutzten Bereichen



Erdgeschoß mit den genutzten Bereichen und eingezeichneten Laufwegen



Obergeschoß mit den genutzten Bereichen



➤ Covid-19 Präventionskonzept

- Konzeptersteller
 - Name: Daniel Ruepp / Olivia Grabher
 - Telefon: +43 (0) 664 457 157 1 / +43 (0) 680 2035879
 - Email: facility@hcl.at / office@hcl.at
- Version des vorliegenden Konzepts
 - **V 1.10**, Stand 25.10.2020, Ersterstellung: 05. September 2020

➤ Ablaufplan mit Zuschauern in Minuten vor dem ersten Spiel bis nach dem letzten Spiel

- - 150 Minuten (vor dem ersten Spiel): Treffpunkt Personal => Einweisung
- - 120 Minuten (vor dem ersten Spiel): Aufbau der baulichen Maßnahmen
- - 60 Minuten (vor dem ersten Spiel): Hallenöffnung
- - 60 Minuten (vor jedem Spiel): Treffpunkt Teams & Offizielle => Einweisung
- - 30 Minuten (vor jedem Spiel): Aufwärmen Teams und Offizielle auf dem Spielfeld
- - 20 Minuten (vor jedem Spiel): Reinigung der Besucherbereiche
- **+/- 0 Minuten: Anpfiff**
- + 10 Minuten (nach jedem Spiel): Verlassen der Sportstätte Zuschauer
- + 30 Minuten (nach jedem Spiel): Verlassen der Sportstätte Teams & Offizielle
- + 30 Minuten (nach dem letzten Spiel): Sperrstunde Gastronomie
- + 60 Minuten (nach dem letzten Spiel): Abbau der baulichen Maßnahmen
- + 120 Minuten (nach dem letzten Spiel): Schließung der Sporthalle

➤ Baulichen Maßnahmen zur Vermeidung von Kreuzungen zwischen Besuchergruppen (nur bei Spielbetrieb mit Zuschauern => Fotos siehe [Anhang 11.2](#))

- getrennte Ein- und Ausgänge für Spielbeteiligte und Zuschauer
- eine Absperrung des sonst offenen Eingangsbereichs
- Eine Abtrennung des Gäste- und Heimsektors auf der Tribüne

4. Verantwortlichkeiten

➤ Covid-19 Beauftragter

Der HC Lustenau ist sich seiner Verantwortung in der aktuellen Situation bewusst und hat einen vereinsinternen Covid-19 Beauftragten bestellt und die angebotene Schulung des Roten Kreuzes in Anspruch genommen.

- Der Covid-Beauftragte unterstützt den Veranstalter bei der Erfüllung seiner Pflichten und ist für Umsetzung, Kontrolle und Dokumentation des Hygienekonzepts verantwortlich.
- Der Covid-Beauftragte schult alle an den Veranstaltungen beteiligten Teilnehmer, insbesondere alle Trainer, Spieler, Mitarbeiter und andere an der Abwicklung der Veranstaltung beteiligten Personen in folgenden Bereichen:
 - Erkennen von möglichen Covid -19-Symptomen
 - Anleitung zum selbstständigen Gesundheitscheck
 - Besonderheiten hinsichtlich notwendiger Eigen- und Fremdschutzmaßnahmen
 - erforderliche Hygieneregeln
 - Vorgehen bei Auftreten von Symptomen und im Covid-19 Verdachtsfall
- Der Covid-Beauftragte kann für einzelne Veranstaltungen seinen Verantwortungsbereich an andere offizielle Vertreter des HC Lustenau delegieren.
- Die Schulung sowie deren Teilnehmer daran sind zu dokumentieren.
- Der Covid-Beauftragte dient als erste Ansprechperson für die Behörden und steht auf der Sportstätte als Ansprechperson für die Umsetzung der Maßnahmen zur Verfügung.
- Ein Covid -Beauftragter benötigt keine Ausbildungen – jedoch werden diese empfohlen
- **Kontakt Daten des Covid-19-Beauftragten**
 - Daniel Ruepp | Tel.: +43 664 457 157 1 | Email: facility@hcl.at

➤ Veranstalter

Handballclub Lustenau
Kellerackerstraße 1
A-6890 Lustenau
office@hcl.at | www.hcl.at

➤ Betreiber des Veranstaltungsortes (Hallenbetreiber)

Marktgemeinde Lustenau, Abteilung Sport und Freizeit
Rathausstraße 1, A-6890 Lustenau
Abteilungsleiter: Franz Kullich
Tel.: +43 5577 8181-3201
Franz.kullich@lustenau.at | www.lustenau.at

➤ Zuständige Behörde

Bezirkshauptmannschaft Dornbirn - Gesundheitswesen
Kludiasstraße 2, A 6850 Dornbirn
Tel.: +43 5572 308 53614
bhdornbirn@vorarlberg.at

5. Trainings- und Spielbeteiligte

➤ Zu erwartende Anzahl an Teilnehmern im Trainingsbetrieb

Mannschaft	Trainingszeiten	Spieler	Trainer	Zuschauer	trainiert zusammen mit
Ballzirkus	FR 14:00 - 15:30	20	2	10 - 25	
gemischte U8	MI 15:30 - 17:00 FR 15:30 - 17:00	20	4	5 - 10	
weiblich U10	MI 17:00 - 18:30 DO 17:00 - 18:30	36	4	5 - 10	
männlich U10	DI 17:00 - 18:30 FR 17:00 - 18:30	9	2	5 - 10	Freitag mit wU10
weiblich U12	MO 17:00 - 18:30 DO 17:00 - 18:30	24	3	5 - 10	6 Spieler jeden 2. DI bei wU14, FR mit mU10
männlich U12	DI 18:30 - 20:00 DO 18:30 - 20:00	10	2	< 5	Dienstag mit wU14 Immer mit mU14
weiblich U14	DI 18:30 - 20:00 MI 18:30 - 20:00 FR 18:30 - 20:00	14	1	< 5	DI mU12/mU14 MI mU16
männlich U14	DI 18:30 - 20:00 DO 18:30 - 20:00	10	2	< 5	Immer mit mU12
männlich U16	MO 18:30 - 20:00 MI 18:30 - 20:00	9	1	< 5	MO mit Torwart Mittwoch mit wU14
weiblich U18	DI 20:00 - 22:00 DO 20:00 - 22:00	10	1	< 5	Immer mit Damen 1
Damen 1	DI 20:00 - 22:00 DO 20:00 - 22:00	15	1	< 5	Immer mit wU18
Herren 2	MO 20:30 - 22:00 MI 20:00 - 22:00	19	2	< 5	MO und MI gemeinsam mit Herren 1
Herren 1	MO 20:30 - 22:00 MI 20:00 - 22:00 FR 20:00 - 21:30	15	2	< 5	MO und MI gemeinsam mit Herren 2
Torwart & Kader	MO 19:30 - 20:30	10	2	< 5	30 min mit mU16

- **Zu erwartende Anzahl an Teilnehmern pro Spiel (z.T. mehrere Spiele pro Tag)**
 - Mannschaften: 2
 - Anzahl Spieler: 32
 - Anzahl Betreuer: 4

- **Schiedsrichter/Delegierte pro Spiel (z.T. mehrere Spiele pro Tag)**
 - Schiedsrichter (SR): 2
 - Delegierte: 0

- **Mitarbeiter gesamt (bei Veranstaltungen ohne Zuschauer)**
 - Kampfgericht: 4
 - Hallenwart: 1
 - Kamerateam: 4
 - Reinigung: 1
 - Offizielle des Vereins: 2

- **Mitarbeiter gesamt (bei Veranstaltungen mit Zuschauern und Gastronomiebetrieb)**
 - Kampfgericht: 4
 - Hallenwart: 1
 - Gastronomie: 12
 - Kamerateam: 4
 - Fanshop: 2
 - Ordner: 10
 - Aufbauteam: 5
 - Abbauteam: 5
 - Reinigung: 4
 - Offizielle des Vereins: 2

- **Einsatzorganisationen**
 - Sanitärdienst/Rettung: ausschließlich auf Anforderung
 - Feuerwehr: ausschließlich auf Anforderung
 - Polizei/Sicherheitsdienst: ausschließlich auf Anforderung

5.1. Richtlinien für Mannschaften im Trainingsbetrieb

Die Mannschaften des Handballclubs Lustenau werden vom Covid-19 Beauftragten in die Richtlinien einmalig eingeschult. Die Einschulung ist durch den Mannschaftsverantwortlichen schriftlich zu bestätigen. Die Trainingsrichtlinien gliedern sich in einen allgemein gültigen Teil, sowie zusätzliche Maßnahmen bei Corona-Ampelfarbe orange und rot.

Allgemein gültig

- Die Trainer registrieren sämtliche Teilnehmer über die App "[Event Tracer](#)"
- Jeder Trainingsbeteiligte nimmt auf **eigene Gefahr** teil und ist sich den Risiken einer erhöhten Übertragbarkeit des Virus durch die Teilnahme bewusst. Risikopatienten und Angehörigen der Risikogruppen wird von der Teilnahme abgeraten.
- Bei Betreten und Verlassen der Halle ist ein **Mund-Nasen-Schutz** zu tragen, auch in der Kabine.
- Bei Betreten der Halle sind die **Hände zu desinfizieren** oder direkt nach Betreten der Kabine gründlich zu reinigen.
- Es erfolgt **KEINE** Begrüßung per Handschlag.
- Das **Betreten und Verlassen des Spielfeldbereichs** erfolgt ausschließlich über die Garderobe und den Garderobengang, um das Aufeinandertreffen mit anderen Mannschaften zu vermeiden.
- Teilnehmer, die sich **nicht völlig gesund fühlen** (z.B. Symptome einer Erkältung) haben dem Training fern zu bleiben und dürfen die Halle nicht betreten.
- Der Trainer hat die **Einhaltung der Vorgaben** im Rahmen des Trainings zu überwachen und Sportler, die sich nicht konform verhalten, vom Trainingsbetrieb auszuschließen.
- **Persönliche Gegenstände und Kleidung** verbleiben **nicht in der Kabine**, sondern werden in der eigenen Sporttasche verwahrt. Die Sporttaschen werden in der Halle abgestellt.
- Jede Umkleidekabine darf nur **einmal täglich** benutzt werden. Alle Zugangstüren der Kabine sind nach dem Training **abzusperren**. Ist absehbar, dass eine Kabine ein zweites Mal benutzt werden muss, hat die Mannschaft vor Verlassen der Garderobe diese zu **desinfizieren**. Desinfektionsutensilien sind im Ausrüstungsraum bereit gestellt.
- Es werden ausschließlich die **Duschen der jeweiligen Kabinen** benutzt.

Bei Ampelfarbe Orange

Zusätzlich zu den allgemeinen Richtlinien sind bei Ampelfarbe Orange folgende Richtlinien einzuhalten:

- Wann immer möglich ist der Trainingsbetrieb im Freien abzuhalten.
- Die Spieler erscheinen bereits umgezogen zum Training, geduscht wird möglichst zu Hause.
- Wenn möglich ist im Trainingsbetrieb auf Körperkontakt zu verzichten.
- Der Kontakt bzw. die Vermischung von Trainingsgruppen ist zu vermeiden. Bei gleichen Trainingszeiten ist die Halle zu teilen oder eine Gruppe verlagert ihr Training nach draußen.
- Mannschaftsfremde Personen haben dem Training fern zu bleiben! Es wird empfohlen, die Halle vor Trainingsbeginn abzusperren.

Bei Ampelfarbe Rot engmaschige Kommunikation des Covid-Beauftragten mit Funktionären.

Kraftraum: Es gelten die Trainingsrichtlinien + Flächendesinfektion nach Gerätebenutzung

5.2. Richtlinien für Mannschaften im Spielbetrieb

➤ Einweisung in das Covid-19 Präventionskonzept

- Die Mannschaften des Handballclubs Lustenau werden vom Covid-19 Beauftragten in das Hygienekonzept einmalig eingeschult. Die erfolgte Einschulung ist durch den Mannschaftsverantwortlichen schriftlich zu bestätigen.
- Gegnerische Mannschaften und Betreuer haben **vor Betreten der Halle auf einen Vertreter der Heimmannschaft zu warten**. Dieser weist sie in das Hygienekonzept ein.
- Kommen Spielbeteiligte verspätet nach, muss dies vorab gemeldet werden, diese werden bei Ankunft ebenfalls eingeschult.

➤ Allgemeines

- Alle Anwesenden in der Halle werden über die App "[Event Tracer](#)" mit dem ausgehängten QR-Code registriert.
- Teilnehmer, die sich **nicht völlig gesund fühlen** (z.B. Symptome einer Erkältung) bleiben dem Spiel fern und dürfen die Halle nicht betreten. Risikopatienten und Angehörigen der Risikogruppen wird von der Teilnahme abgeraten.
- Bei Betreten und Verlassen der Halle ist ein **MNS** zu tragen, auch in der Kabine.
- Bei Betreten der Halle sind die **Hände zu desinfizieren** bzw. bei Allergie direkt nach Betreten der Kabine die Hände gründlich zu reinigen.
- Es erfolgt **KEINE** Begrüßung per Handschlag.

➤ Vor dem Spiel

- Die Mannschaften begeben sich über einen eigenen Eingang (Haupteingang, Flügeltüren rechts) **direkt in die Garderoben**.
- Jede Mannschaft bekommt eine Garderobe zugeteilt, diese sind eindeutig beschriftet.
- Die **Mannschaften bleiben** nach dem Umziehen solange **in der Garderobe**, bis sie von einem Vereinsvertreter auf das Spielfeld geholt werden. Die Mannschaften werden einzeln direkt auf ihre Spielfeldhälfte geleitet.
- **Mannschaftsbesprechungen** erfolgen entweder direkt nach dem Umziehen in der eigenen Garderobe oder nach dem Aufwärmen in der eigenen Spielhälfte. Jedenfalls gilt es, den Mindestabstand zum Richtertisch und allen anderen Beteiligten einzuhalten.
- Die Mannschaften halten sich während der Aufwärmphase ausschließlich **in der eigenen Hälfte** auf. Gelangen Bälle auf die andere Spielfeldhälfte, sollen diese von der anderen Mannschaft zurückgerollt / geworfen werden.
- Der Zeitnehmer und sein Sekretär koordinieren den ordentlichen Ablauf am Laptop für die Vorbereitungen des **elektronischen Spielberichts**. Jeder Nutzer (Trainer, Schiedsgericht, Kampfgericht) muss vor Benutzung die Hände desinfizieren.
- Vor Spielbeginn muss der Schiedsrichter das Anspiel auslösen. Dabei muss der Mindestabstand eingehalten werden, die Handhabung liegt in seiner Verantwortung.
- Wenn eine Mannschaft beim Anwurf gewinnt, kann auch ein Platzwechsel gewünscht werden - **dann werden beide Mannschaften in die Garderoben verwiesen und die Spielhälften desinfiziert**.

➤ **Während dem Spiel**

- Das **Team-Time-Out** ist in der eigenen Spielfeldhälfte abzuhalten. Dabei gilt es, den Mindestabstand zum Richtertisch und zu allen anderen Beteiligten einzuhalten.
- Es werden alle **drei grünen Karten** einer Mannschaft bereits vor dem Spiel desinfiziert und auf der Mannschaftsbank bereitgelegt.
- Die grüne Karte muss mit **Mindestabstand zum Richtertisch** darauf abgelegt werden. Die Karte wird vom Kampfgericht nicht in die Hand genommen. Das Signal zum Time Out erfolgt nur akustisch über eine Hupe oder Pfeifsignal.
- In der **Halbzeitpause** begeben sich die Mannschaften direkt in die Garderobe. Die Türe zum Spielfeld wird anschließend geschlossen.
- Die Mannschaften betreten die Halle erst wieder, wenn die Türen von einem Vereinsvertreter geöffnet werden. Die Mannschaften werden einzeln direkt auf ihre Spielfeldhälfte geleitet.

➤ **Nach dem Spiel**

- Die Mannschaften begeben sich nach dem Spiel direkt in die Kabine. Die Aufenthaltsdauer in der Garderobe sowie der Halle ist **möglichst kurz** zu halten.
- Trainer und Betreuer einer Mannschaft können sich nach dem Spiel in der Mannschaftsgarderobe aufhalten. Dort befindet sich auch ein WC. Ist das nicht möglich (z.B. aufgrund unterschiedlicher Geschlechter), kann das WC im Garderobengang benutzt werden. **Achtung:** MNS beim Verlassen des Spielfeldbereichs notwendig!
- Benutzte Utensilien (zB. Tape, Bandagen etc.) werden **vom Spieler selbst** entsorgt.
- Jede Mannschaft hat **vor Verlassen ihre Garderobe zu desinfizieren**. Desinfektionsutensilien sind in der Garderobe bereit gestellt.
- **Nach dem Duschen und abgeschlossener Desinfektion** verlassen die Spieler und Betreuer umgehend die Halle.

5.3. Richtlinien für Schiedsrichter und Kampfgericht

➤ **Allgemein**

- Die Zeitnehmer (ZN), der Sekretär (SK) und Schiedsrichter (SR) haben **vor Betreten der Halle** auf einen **Vertreter der Heimmannschaft** zu warten. Dieser weist sie in das Hygienekonzept ein.
- SR, ZN und SK registrieren sich am Eingang über die App "[Event Tracer](#)"
- Jeder Teilnehmer nimmt auf **eigene Gefahr** am Spiel teil und ist sich den Risiken einer erhöhten Übertragbarkeit des Virus durch die Teilnahme bewusst. Risikopatienten und Angehörigen der Risikogruppen wird von der Teilnahme abgeraten.
- Spielbeteiligte, die sich **nicht völlig gesund fühlen** (z.B. Symptome einer Erkältung) haben dem Spiel fern zu bleiben und dürfen die Halle nicht betreten.
- Bei Betreten und Verlassen der Halle sowie bei Bewegung in den Gangbereichen ist verpflichtend **ein Mund-Nasen-Schutz (MNS)** zu tragen, auch in der Kabine.
- Bei Betreten der Halle sind die **Hände zu desinfizieren** bzw. bei Allergie direkt nach Betreten der Kabine die Hände gründlich zu reinigen
- Es erfolgt **KEINE** Begrüßung der Spielbeteiligten per Handschlag.

➤ **Schiedsrichter**

- Die SR gelangen über den Eingang für Spielbeteiligte (Haupteingang Flügeltüren rechts) in den Garderobengang und in die Garderobe, von dort über den Gang in die Halle.
- Die SR wärmen am Spielfeldrand auf, der **Mindestabstand** zu anderen Beteiligten ist einzuhalten.
- Vor Spielbeginn muss der SR das Anspiel auslösen. Es gilt den Mindestabstand zu anderen Beteiligten einzuhalten, die genaue Handhabung obliegt dem Schiedsrichter.
- Wenn eine Mannschaft beim Münzwurf gewinnt, kann auch ein Platzwechsel gewünscht werden - **dann werden beide Mannschaften in die Garderoben verwiesen und die Spielhälften von Zeitnehmer und Sekretär desinfiziert.**
- Die SR halten sich **Abseits der Aufgabenerfüllung** in ihrem **ausgewiesenen Aufenthaltsplatz** auf.
- Die Schiedsrichter begeben sich **nach ihrer Aufgabenerfüllung direkt in die Garderobe**. Die Aufenthaltsdauer in der Kabine ist möglichst kurz zu halten. Nach dem Duschen **desinfizieren sie die Garderobe** und verlassen dann umgehend die Halle. Desinfektionsutensilien sind in der Kabine bereit gestellt.

➤ **Zeitnehmer und Sekretär**

- Zeitnehmer und Sekretär gelangen über den Eingang für Spielbeteiligte (Haupteingang Flügeltüren rechts) in den Gang und in die Halle.
- Kann der **Mindestabstand am Richtertisch** nicht eingehalten werden, ist auch während des Spiels verpflichtend ein Mund-Nasen-Schutz tragen.
- Es werden **alle drei Time-Out Karten** vor dem Spiel desinfiziert und auf den jeweiligen Mannschaftsbänken bereitgelegt.
- Die **grüne Karte** muss mit Mindestabstand zum Richtertisch darauf abgelegt werden. Die Karte wird vom Sekretär und Zeitnehmer **nicht in die Hand genommen**. Das Signal zum Time Out erfolgt nur akustisch über die Hupe oder Pfeifsignal.
- Der **Aufenthaltsbereich** für Zeitnehmer und Sekretär ist **der Richtertisch**. Das WC kann über den Garderobengang erreicht werden. Bei Verlassen des Spielbereichs ist ein MNS zu tragen.
- ZN und SK stellen sicher, dass Laptop-Nutzer ihre Hände desinfizieren und koordinieren die Nutzung mit eingehaltenem Mindestabstand.
- Bei Seitenwechsel zur Halbzeit sind ZN und Sekretär für **Desinfektion der Spielerbänke** verantwortlich. Die Mannschaften können sich darauf einigen, ihre Spielerbänke der ersten Halbzeit mitzunehmen oder auf einen Seitenwechsel komplett zu verzichten. In diesem Fall entfällt die Desinfektion. Nach dem Spiel **desinfizieren ZN und SK aber auf jeden Fall den Richtertisch und die Mannschaftsbänke.**

6. Zuschauer

➤ Allgemeines und Zuschauerzahlen

- Erfahrungsgemäß setzt sich das Publikum des HC Lustenau aus allen Altersgruppen zusammen. Betreffend des Verhaltens der Besucher ist vor allem laute Zurufe und singen auf der Tribüne sowie der Aufenthalt vieler Besucher auf der Spielfeldfläche ein hohes Risiko. Dem wird mit entsprechenden Maßnahmen vorgebeugt (MNS und Absperrungen sowie Betretungsverbot der Spielfeldfläche).
- Jeder Zuschauer begibt sich auf **eigene Gefahr** in die Halle und ist sich den Risiken einer erhöhten Übertragbarkeit des Virus dadurch bewusst. Risikopatienten und Angehörigen der Risikogruppen wird vom Besuch von Veranstaltungen abgeraten.
- Zuschauer, die sich **nicht völlig gesund** fühlen (z.B. Symptome einer Erkältung) haben dem Spiel fern zu bleiben und dürfen die Halle nicht betreten.
- Es erfolgt **KEINE Begrüßung** anderer Personen per Handschlag.
- Die zugelassene Anzahl der Zuschauer richtet sich nach den aktuellen Bestimmungen der Bundes- und Landesregierung (**Ampfelfarbe entscheidend!**) und kann sich jederzeit ändern. Es gelten die auf www.hcl.at kommunizierten Informationen.

➤ Regelungen zur Lenkung der Besucherströme

- Für die An- und Abreise sind genügend öffentliche Parkplätze und Fahrradabstellplätze um die Sporthalle und bei angrenzenden Sportstätten verfügbar.
- Die Zuschauer betreten die Halle über einen eigenen Eingang (Haupteingang, Flügeltüren links) und gelangen über den Stiegenaufgang auf die Tribüne.
- Vor der Halle ist genügend Platz um den Abstand zu anderen einzuhalten.
- Der offene Eingangsbereich wird bei Spielbetrieb mit Zuschauern abgetrennt, um die Kreuzung zwischen Zuschauern und Spielbeteiligten zu vermeiden.
- Die Zuschauerbereiche (Heim/Gast) sind ausgewiesen und entsprechend zu belegen.
- Den Zuschauern ist es untersagt, die Spielerbereiche, die Spielfeldfläche, den Garderobengang oder Umkleidekabinen zu betreten.
- Beschilderungen für das Routing und Abstandsmarkierungen werden in den sensiblen Bereichen (Ein- und Ausgang, Garderobe, Sanitäreinrichtungen, Gastronomie) angebracht.

➤ Zuschauer-Management

- Zuschauer sind verpflichtet, während dem gesamten Aufenthalt **in der Halle einen MNS** zu tragen, ausgenommen am Konsumationsplatz im Gastronomiebereich, in Sanitäreinrichtungen sowie auf zugewiesenen Sitzplätzen (falls vorhanden).
- Vor Betreten der Halle kann ein Mund-Nasen-Schutz kostenpflichtig erworben werden. Zuschauern ohne Mund-Nasen-Schutz wird kein Einlass gewährt.
- Zu Personen, die nicht im selben Haushalt leben oder einer gemeinsamen Besuchergruppe angehören, ist ein Mindestabstand von 1 Meter einzuhalten.
- Die **Zuschauerregistrierung** ist verbindlich in der Hausordnung des HC Lustenau verankert. Die An- und Abmeldung erfolgt über die App "[Event Tracer](#)". Der QR-Code ist gut sichtbar ausgehängt. Zuschauern ohne Anmeldung wird der Zugang zur Halle verweigert. Die Daten werden ausschließlich bei Auftreten eines COVID-19 Falles vom COVID-19-Beauftragten entschlüsselt und in enger Zusammenarbeit mit den Gesundheitsbehörden verarbeitet.
- Zuschauer, die sich nicht an die Richtlinien halten, **werden der Halle verwiesen**.

7. Spezifische Hygienevorgaben

- Informationen über Sicherheits- und Hygienemaßnahmen sowie Verhaltensregeln werden mit Aushängen ([Anhang 11.1](#)) und über die Internetauftritte des HCL kommuniziert.
- Am Ein-/Ausgang, im Spiel- und Trainingsbereich sowie in den WC-Anlagen der Sportstätte sind ausreichend Desinfektionsmittel für die Oberflächen- und Händedesinfektion vorhanden.
- Anleitung für das korrekte Händewaschen mit Seife ist in den Sanitäreinrichtungen vorgesehen.
- Anleitung zur Desinfektion der Garderobe ist in jeder Umkleidekabine ausgehängt. Utensilien für die Desinfektion werden vom Veranstalter in den Garderoben platziert.
- Der Aufenthalt in geschlossenen Räumen ist auf ein Minimum zu reduzieren.
- Intensives Lüften der Halle für einen kontinuierlichen Luftaustausch ist durch den Betreiber gewährleistet (kontrollierte Be- und Entlüftungsanlage, programmierbar).
- Türen werden möglichst offen gehalten, damit keine Türgriffe benutzt werden müssen.
- Der Lift ist versperrt und kann nur mit Hilfe eines Verantwortlichen geöffnet und benutzt werden. Dieser stellt sicher, dass sich immer nur eine Person gleichzeitig im Lift aufhält. Informationen zur richtigen Nutzung des Lifts sind angebracht.
- Der Veranstalter gestaltet Laufwege so, dass es ein Minimum an sich kreuzenden Wegen gibt.
- Möblierung wird in den Laufwegen auf ein Minimum reduziert bzw. Gangbreiten optimiert.
- Engstellen werden vermieden, um geradliniges Bewegen nicht zu behindern. Der Veranstalter platziert Markierungen zu Abstandeinhaltung, sowie Beschilderung der optimalen Laufwege. Besondere Bedeutung kommt hierbei Orten zu, bei denen es im Normalbetrieb verstärkt zu Ansammlungen kommt.
- Umkleidekabinen, WC-Anlagen und Duschräume werden täglich vom Hallenbetreiber gereinigt, zwischen einzelnen Spielen werden die Besucherbereiche von eigens dafür vorgesehenem Personal gereinigt und desinfiziert..
- Es sind ausreichend Abfallbehälter sowohl für Spielbeteiligte als auch in den Besucherbereichen vorhanden.
- Spielbeteiligten und Zuschauern ohne Mund-Nasen-Schutz wird kein Einlass gewährt.
- Die Anmeldung aller Anwesenden über die App "[Event Tracer](#)" ist verpflichtend.

8. Gastronomie und sanitäre Einrichtungen

- Für die Nutzung der Kantine gelten die Regelungen für das Gastgewerbe gemäß §6 Abs 2 Covid-19-Lockerungsverordnung.
- Die Ausgabe von Getränken und Speisen erfolgt unter Berücksichtigung der Abstandsregeln und weiteren Sicherheitsvorkehrungen.
- Es wird sichergestellt, dass die Konsumation von Speisen und Getränken nur an entsprechenden Konsumationsplätzen erfolgt, um Ansammlungen von Personen zu vermeiden.
- Die Sitzplätze werden so eingerichtet, dass zwischen den Besuchergruppen ein Mindestabstand von einem Meter eingehalten wird.
- Vom Betreten der Kantine bis zum Einfinden am Sitzplatz ist zu anderen Personen, die nicht zur selben Besuchergruppe gehören, der Mindestabstand von 1 m einzuhalten sowie das Tragen eines Mund-Nasen-Schutzes erforderlich.
- Selbstbedienung ist unzulässig
- Ansammlungen vor der Aus-/Rückgabestelle sind zu vermeiden.
- Personenströme sind durch Markierungen, Beschilderungen, Leitsysteme, etc. zu leiten.

- Für Spielbeteiligte und Zuschauer stehen ausreichend Toiletten zur Verfügung.
- Für die Nutzung von WC-Anlagen, Garderoben und Duschen gelten die Einhaltung des 1 m-Mindestabstands sowie die oben bereits beschriebenen Punkte.
- WC-Anlagen werden im Regelbetrieb einmal täglich sowie an Veranstaltungstagen mehrmals täglich gereinigt und desinfiziert.

9. Verhalten bei Auftreten eines SARS-CoV-2 Verdachtsfalles

- **Bei Krankheitssymptomen jeglicher Art muss die betroffene Person**
 - die Sportstätte umgehend verlassen und sich in Selbstisolation begeben
 - die Gesundheitshotline 1450 und die Vereinsführung kontaktieren.
- Bei Kontakt mit einem Covid-19 Verdachts- bzw. Krankheitsfall oder Personen, die von der Gesundheitsbehörde unter Quarantäne gestellt wurden gilt ein **Betretungsverbot für die Halle**. Die Vereinsführung ist umgehend zu kontaktieren und den Anweisungen folge zu leisten.

Folgende Vorgehensweise ist bei einem Covid-19 Verdachts- oder Krankheitsfall einzuhalten:

- **Szenario 1: Betroffener ist anwesend**
 - Ruhe bewahren und Abstand von mindestens 1 Meter einhalten!
 - Es werden die Kontaktdaten der Person und aller Personen im Umkreis (2 Meter) der betroffenen Person in die dafür [vorgesehene Liste](#) eingetragen ([Anhang 11.4](#)).
 - Ist ein Minderjähriger betroffen, werden unverzüglich die Eltern/Erziehungsberechtigten des unmittelbar Betroffenen informiert.
 - Wenn es der Gesundheitszustand der Person zulässt
 - verlässt die Person umgehend ohne weitere Personenkontakte die Halle, begibt sich nach Hause und verständigt die telefonische Gesundheitsberatung 1450.
 - Wenn es der Gesundheitszustand der Person erfordert oder die Person dies wünscht
 - wird die Person in den Vorstandsbereich (OG - Raum 61) begleitet.
 - wird umgehend der Sanitätsdienst/Rettung unter 144 verständigt
 - Im Anschluss werden umgehend die von der betroffenen Person besuchten Bereiche gereinigt und desinfiziert.
 - Der Covid-19-Verantwortliche vor Ort bzw. die Vereinsführung kontaktiert umgehend die örtlich zuständige Gesundheitsbehörde und befolgt strikt deren Anweisungen.
 - Dokumentation der Entscheidungen und gesetzten Maßnahmen (mit Uhrzeit) durch den Covid-Beauftragten in der dafür [vorgesehenen Liste](#) ([Anhang 11.5](#)).
 - Sollte ein Erkrankungsfall bestätigt werden, erfolgen weitere Maßnahmen entsprechend den Anweisungen der örtlich zuständigen Gesundheitsbehörde.
- **Szenario 2: Betroffener ist nicht anwesend**
 - Die betroffene Person bzw. die Eltern/Erziehungsberechtigten kontaktieren von zuhause aus unverzüglich die Gesundheitshotline 1450 und die Vereinsführung.
 - Unmittelbar danach informiert die Vereinsführung die örtliche Gesundheitsbehörde
 - Weitere Schritte werden von den örtlich zuständigen Gesundheitsbehörden verfügt.
 - Testungen und ähnliche Maßnahmen erfolgen auf Anweisung der Behörden. Die Vereinsführung unterstützt bei der Umsetzung der Maßnahmen.
 - Dokumentation durch die Vereinsführung, welche Personen Kontakt zur betroffenen Person hatten sowie Art des Kontakts.
 - Dokumentation der Entscheidungen und gesetzten Maßnahmen (mit Uhrzeit) durch die Vereinsführung mit Unterstützung des Covid-Beauftragten.
 - Sollte ein Erkrankungsfall bestätigt werden, erfolgen weitere Maßnahmen entsprechend den Anweisungen der örtlich zuständigen Gesundheitsbehörde.

10. Notfall-Kontakte

- **Gesundheitstelefon: 1450**
 - Wenn Sie konkrete Symptome (Fieber, Husten, Kurzatmigkeit, Atembeschwerden) haben, bleiben Sie zu Hause und wählen Sie bitte die Gesundheitsnummer 1450 zur weiteren Vorgehensweise (diagnostische Abklärung). Täglich 0 bis 24 Uhr

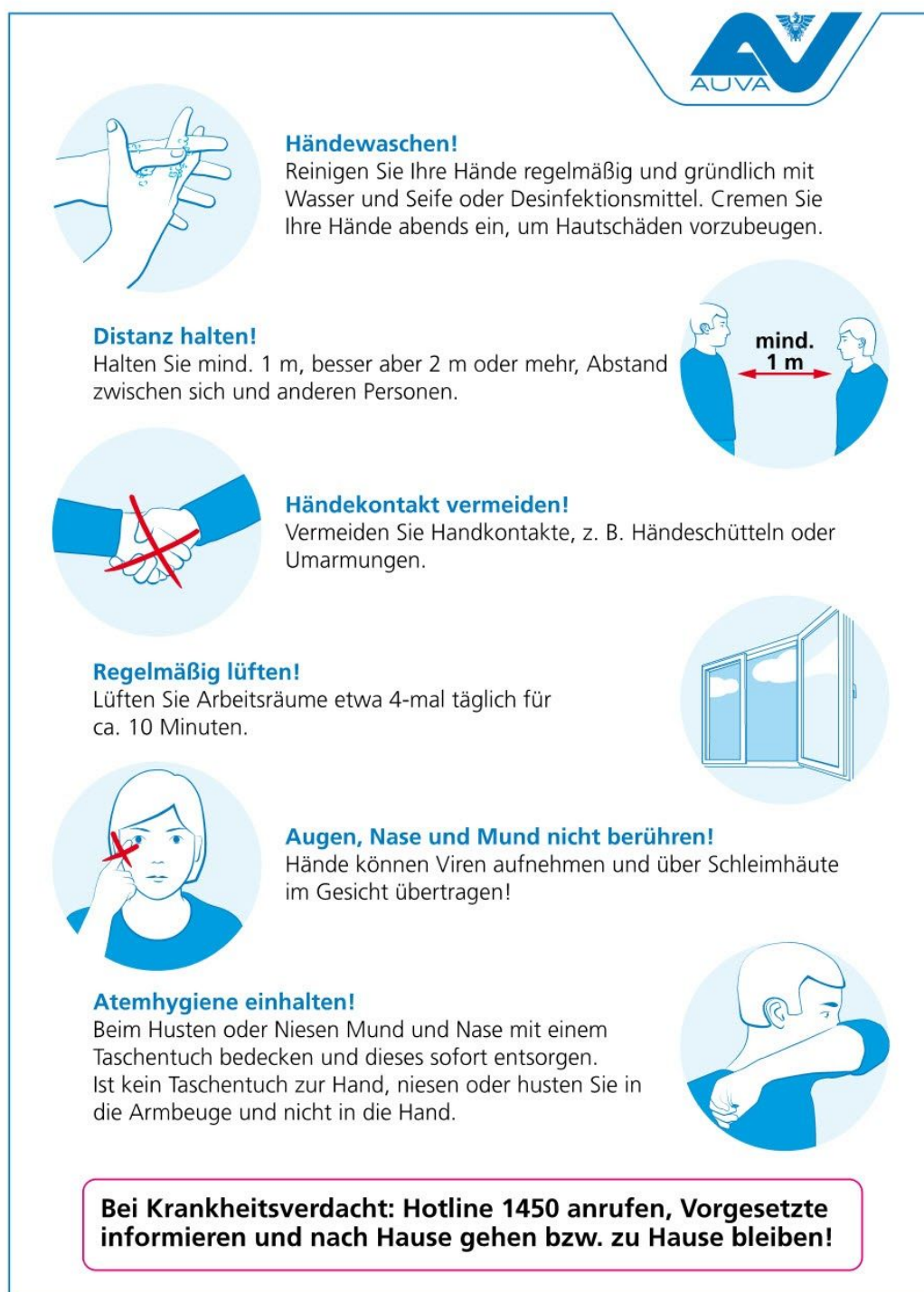
- **Coronavirus-Hotline der AGES 0800 555 621**
 - Die AGES (Österreichische Agentur für Ernährungssicherheit) beantwortet Fragen rund um das Coronavirus (Allgemeine Informationen zu Übertragung, Symptomen, Vorbeugung) Täglich 0 bis 24 Uhr

- **Österreichisches Rotes Kreuz (Rettung) 144**

- **Informations-Service für den Bereich Sport Hotline**
 - Tel: +43 (1) 71606 - 665270
 - E-Mail: sport@bmkoes.gv.at
 - Montag bis Freitag 9 bis 15 Uhr

11. Anhänge

11.1. Infoplakate



Händewaschen!
Reinigen Sie Ihre Hände regelmäßig und gründlich mit Wasser und Seife oder Desinfektionsmittel. Cremens Sie Ihre Hände abends ein, um Hautschäden vorzubeugen.

Distanz halten!
Halten Sie mind. 1 m, besser aber 2 m oder mehr, Abstand zwischen sich und anderen Personen.

Händekontakt vermeiden!
Vermeiden Sie Handkontakte, z. B. Händeschütteln oder Umarmungen.

Regelmäßig lüften!
Lüften Sie Arbeitsräume etwa 4-mal täglich für ca. 10 Minuten.

Augen, Nase und Mund nicht berühren!
Hände können Viren aufnehmen und über Schleimhäute im Gesicht übertragen!

Atemhygiene einhalten!
Beim Husten oder Niesen Mund und Nase mit einem Taschentuch bedecken und dieses sofort entsorgen. Ist kein Taschentuch zur Hand, niesen oder husten Sie in die Armbeuge und nicht in die Hand.

Bei Krankheitsverdacht: Hotline 1450 anrufen, Vorgesetzte informieren und nach Hause gehen bzw. zu Hause bleiben!

www.auva.at

Richtige Handhabung von Einmal-Mund-Nasen-Schutzmasken

ANBRINGEN DER MUND-NASEN-SCHUTZMASKE:



Hände waschen und/oder
desinfizieren



Einmalschutzmaske nur
punktuell berühren

Die mit dem Metallbügel
bestückte Seite muss sich
oben befinden

Die elastischen Gummi-
bänder über die Ohren
geben bzw. die offenen
Bänder hinter dem Kopf
zusammenbinden
(je nach Ausführung)



Den Metallbügel in der
Mitte leicht biegen und
an Nase und Wangen
anpassen
(muss eng anliegen)



Maske so anpassen, dass
sie Nase und Mund
vollständig bedeckt und
die Unterkante unter
dem Kinn sitzt

NIEMALS die Maske
vorne angreifen!

ABNAHME DER MUND-NASEN-SCHUTZMASKE:



Hände waschen und/oder
desinfizieren



Die Elastikbänder von den
Ohren herunternehmen
bzw. die verknoteten
Bänder hinter dem Kopf
öffnen oder reißen
(je nach Ausführung)



Benutzte Maske in den
dafür vorgesehenen
Müllsack geben



Nach Abnahme die Hände
gründlich waschen und/
oder desinfizieren



ÖSTERREICHISCHES ROTES KREUZ

Aus Liebe zum Menschen.



Gründliches Händewaschen dauert ca. 20-30 Sekunden.



**Hände richtig nass
machen.**



**Mit Seife
einschäumen ...**



**... auch zwischen
den Fingern.**



**Vergessen Sie nicht
auf Daumen, ...**



**... Fingerspitzen
und Fingernägel.**



**Spülen Sie die Seife
komplett ab.**



**Trocknen Sie Ihre Hände
ab oder lassen Sie sie
an der Luft trocknen.**

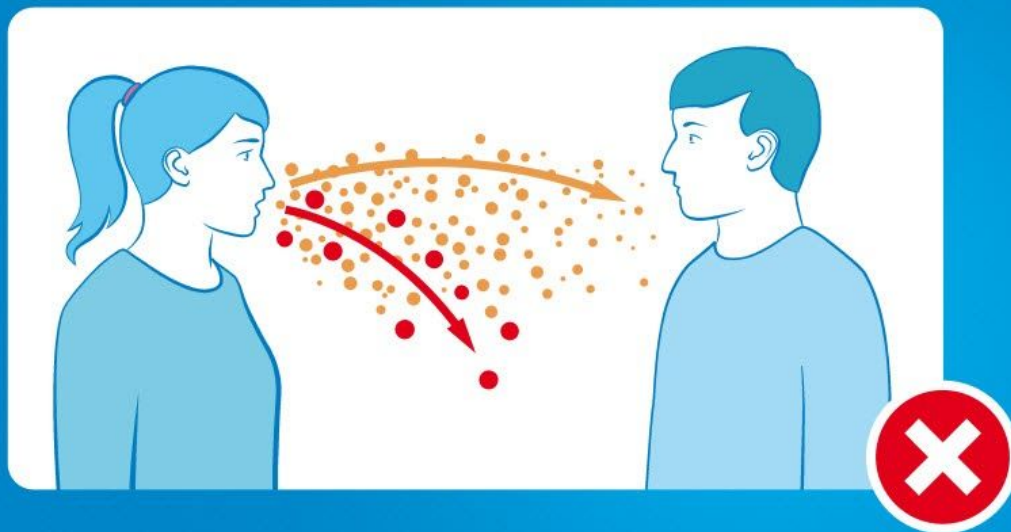
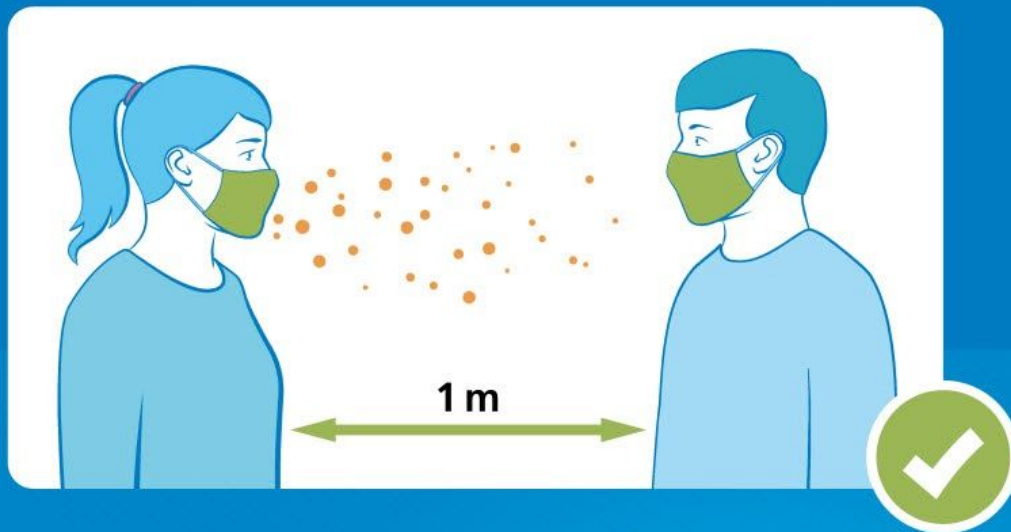
**Bei Krankheitsverdacht:
Hotline 1450 anrufen,
Vorgesetzte informieren
und nach Hause gehen
bzw. zu Hause bleiben!**

Creemen Sie sich abends die Hände ein, um Hautschäden vorzubeugen.



Maske tragen und Abstand halten

Ist einfach – wirkt einfach!



Danke, dass Sie sich selbst und andere schützen!

Maskenpflicht in der Halle



Vielen Dank für deine Mithilfe.

Registrierung



Bitte Scannen!

EventTracer

HC Lustenau



ima-systems.com

stack-interactive.com

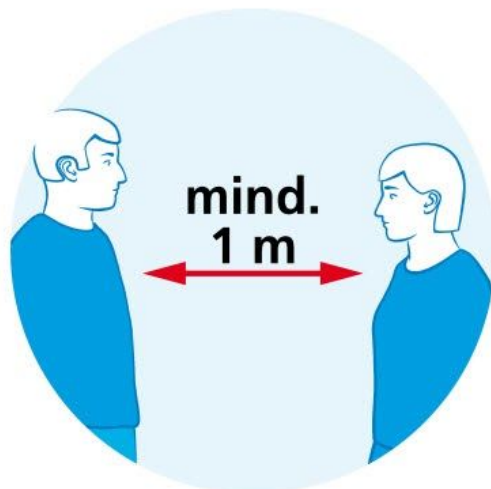
Event Tracer herunterladen
qr.handball4all.de

Die Veranstaltungsregistrierung ist verbindlich in der Hausordnung des HC Lustenau verankert. Diese ermöglicht eine einfachere Nachverfolgung bei Auftreten eines COVID-19 Falles. Die Daten werden vertraulich behandelt und ausschließlich bei Auftreten eines COVID-19 Falles vom COVID-Beauftragten des HCL in enger Zusammenarbeit mit den Gesundheitsbehörden verarbeitet.



Nur 1 Person im Lift!

Im Lift darf sich immer nur 1 Person befinden. Bitte halten Sie beim Warten auf den Lift einen Abstand von mind. 1 m, besser 2 m oder mehr, zu anderen Personen ein.



Distanz halten!

Halten Sie mind. 1 m, besser aber 2 m oder mehr, Abstand zwischen sich und anderen Personen.

11.2. Fotodokumentation der baulichen Maßnahmen



Bild 1: Abtrennung Tribünenbereiche

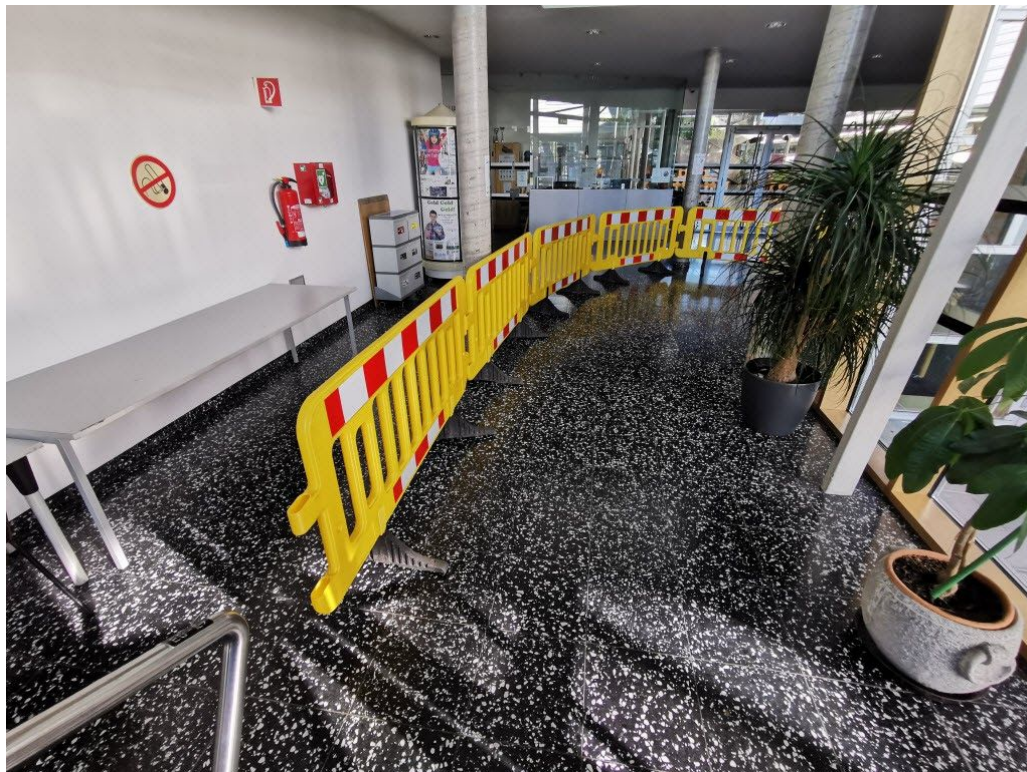


Bild 2: Abtrennung Eingangsbereich



Bild 3: Abtrennung Eingangsbereich 2



Bild 4: Abtrennung Eingänge Spielbeteiligte und Zuschauer

11.3. Linksammlung

Konsolidierte Fassung der Covid -19-Lockerungsverordnung Österreich:

https://www.ris.bka.gv.at/Dokumente/BgblAuth/BGBLA_2020_II_197/BGBLA_2020_II_197.html

Corona-Ampel Österreich

<https://corona-ampel.gv.at/>

Handlungsempfehlungen von Sport Austria (BSO)

<https://www.sportaustria.at/de/schwerpunkte/mitgliederservice/informationen-zum-coronavirus/handlungsempfehlungen-fuer-sportvereine-und-sportstaettenbetreiber/>

Corona-Verordnung des deutschen Bundeslandes Baden-Württemberg:

https://www.handballbw.de/fileadmin/hbw/Anhaenge_News/200623_Corona-Verordnung.pdf

Handlungsempfehlungen deutscher Handballbund (DHB):

https://www.dhb.de/??proxy=redaktion/DHB-live-/Seitenbaum/04_Vereinservice/Return-To-Play_im_Amateursport_A4_V08.pdf

Handlungsempfehlungen Handballverband Baden-Württemberg (HVW)

https://www.handballbw.de/fileadmin/hvw/Service/Corona_Informationen/Handlungsempfehlung_200629.pdf

FAQ - AGES

<https://www.ages.at/themen/krankheitserreger/coronavirus/faq-coronavirus/>

FAQ - SOZIALMINISTERIUM

<https://www.sozialministerium.at/Informationen-zum-Coronavirus/Coronavirus---Haeufig-gestellte-Fragen/FAQ--Alltag,-Familie,-Freizeit.html>

FAQ - SPORTAUSTRIA

<https://www.sportaustria.at/de/schwerpunkte/mitgliederservice/informationen-zum-coronavirus/faq-coronavirus/>

HYGIENEMAßNAHMEN - BMBWF

https://www.bmbwf.gv.at/Ministerium/Informationspflicht/corona/corona_schutz.html

Informationen & Downloads - ROTES KREUZ

<https://www.rotekreuz.at/site/coronavirus-sind-wir-bereit>

